



คู่มือปฏิบัติงานด้านการเงินและบัญชี

เทศบาลตำบลหนองจอก

อำเภอท่ายาง จังหวัดเพชรบุรี

ตามพระราชบัญญัติวินัยการเงินการคลังของรัฐ พ.ศ.2561

## สารบัญ

ด้านการเงิน	1
ด้านการเบิกจ่าย	2
ด้านการบัญชี	5
เงินสะสม	5
ขั้นตอนการรับเงินขององค์กรปกครองส่วนท้องถิ่น	6
ขั้นตอนการจ่ายเงินขององค์กรปกครองส่วนท้องถิ่น	7
กระบวนการรับเงินขององค์กรปกครองส่วนท้องถิ่น	8
กระบวนการจ่ายเงินขององค์กรปกครองส่วนท้องถิ่น	9
แนวปฏิบัติทางบัญชีของอปท.	10
วิธีบันทึกบัญชี การรับเงิน – รายได้จัดเก็บเอง	11
- ภาษีจัดสรร	12
- เงินอุดหนุนทั่วไป	13
- เงินอุดหนุนที่รัฐบาลให้โดยระบุวัตถุประสงค์	14
- การรับเงินที่ไม่เป็นรายรับของ อปท.	15
- การรับเงินกู้	16

# คู่มือการปฏิบัติงานด้านการเงิน การบัญชี

## 1. ด้านการเงิน

### 1.1 การรับเงิน

- บันทึกเงินที่ได้รับในสมุดเงินสด ภายในวันที่ได้รับเงิน
- รับเงินภายหลังกำหนดเวลาปิดบัญชี ให้บันทึกการรับเงินในวันนั้นและจัดเก็บเงินสดในตู้নিরায়
- จัดทำใบนำส่งเงิน/ใบสรุบบำนำส่งเงินโดยลงรายการให้ครบถ้วน

### 1.2 ทะเบียนคุมใบเสร็จรับเงิน

- ลงรายการในทะเบียนคุมใบเสร็จรับเงินให้ครบถ้วน
- สิ้นปีงบประมาณรายงานการใช้ใบเสร็จรับเงินและเจาะปรุ/ประทับตราเลิกใช้ใบเสร็จรับเงินเสนอผ่านปลัด อปท. เพื่อนำเสนอผู้บริหารท้องถิ่นอย่างช้าไม่เกิน วันที่ 31 ต.ค. ของปีถัดไป
- ใบเสร็จรับเงินภาษีบำรุงท้องถิ่น รายงาน เจาะและปรุ/ประทับตราเลิกใช้เมื่อสิ้นเดือน ธ.ค. ของทุกปี

### 1.3 การเก็บรักษาเงิน

- หากมีเงินสดเก็บรักษาไว้ในตู้নিরায়ให้นำฝากธนาคารทั้งจำนวนในวันถัดไป
- กรณี อปท. ที่มีพื้นที่ห่างไกล ไม่สามารถนำฝากธนาคารได้เป็นประจำทุกวันให้เก็บรักษาในตู้নিরায় และนำฝากธนาคารในวันทำการสุดท้ายของสัปดาห์

### 1.4 กรรมการเก็บรักษาเงิน

- ผู้บริหารท้องถิ่นแต่งตั้ง อย่างน้อย 3 คน
- หัวหน้าหน่วยงานคลังเป็นกรรมการ โดยตำแหน่ง 1 คน
- กรรมการเก็บรักษาเงินอื่น อย่างน้อย 2 คน
- กรรมการเก็บรักษาเงิน ถือลูกกุญแจตู้নিরায় คนละ 1 ดอก
- กรณีไม่สามารถปฏิบัติหน้าที่ได้ ให้แต่งตั้งกรรมการแทนชั่วคราวให้ครบจำนวน
- จัดทำรายงานสถานะการเงินประจำวันเป็นประจำทุกวันที่มีการรับจ่ายเงิน ถ้ามีให้หมายเหตุ รายงานฯ ในวันถัดไป
- เมื่อสิ้นเวลารับจ่ายเงิน ให้นำเงินที่ได้รับ นำฝากธนาคาร ทั้งจำนวนหากฝากไม่ทัน ให้นำเงินเก็บรักษา ส่งต่อกรรมการเก็บรักษาเงินไว้ในตู้নিরায়
- กรรมการเก็บรักษาเงิน ทุกคนลงลายมือชื่อในรายงานสถานะการเงินประจำวัน
- หัวหน้าหน่วยงานคลังเสนอผ่านปลัด อปท. เพื่อนำเสนอให้ผู้บริหารท้องถิ่นทราบ

## 1.5 การรับส่งเงิน

- เงินรายรับให้นำฝากธนาคารทั้งจำนวนภายในวันนั้น
- นำฝากไม่ทันให้นำฝากตู้നിရိယและวันทำการถัดไป นำฝาก ธนาคารทั้งจำนวน
- การรับส่งเงิน สถานที่ห่างไกล / ไม่ปลอดภัย ให้ ผู้บริหารท้องถิ่น แต่งตั้งพนักงานท้องถิ่นระดับ 3 / เทียบเท่าขึ้นไป อย่างน้อย 2 คน
- มีหลักฐานการรับส่งเงิน ระหว่างผู้มอบ/ผู้รับมอบเงิน กับกรรมการผู้นำส่ง/ผู้รับไว้ทุกครั้ง
- การถอนเงินฝากธนาคาร ให้ผู้มีอำนาจลงนามส่งจ่ายเงิน ร่วมกันอย่างน้อย 3 คน โดยให้มีผู้บริหารท้องถิ่นและปลัด อบท.ลงนามส่งจ่ายด้วยทุกครั้งและให้ ผู้บริหารท้องถิ่นมอบหมายให้ ผู้ช่วยผู้บริหารท้องถิ่น/ผู้ดำรงตำแหน่งไม่ต่ำกว่าหัวหน้าหน่วยงานอีก 1 คน กรณีไม่มีผู้บริหารท้องถิ่น ให้ แต่งตั้งพนักงานท้องถิ่นระดับ 3/เทียบเท่า ขึ้นไปเพิ่มอีก 1 คน

## 1.6 การจ่ายเงิน

- จ่ายเงิน / ก่อหนี้ผูกพันได้เฉพาะที่มีกฎหมาย ระเบียบข้อบังคับ/หนังสือสั่งการที่กระทรวงมหาดไทย กำหนดไว้
- การจ่ายเงินให้จ่ายเป็นเช็ค กรณีไม่อาจจ่ายเช็คได้ให้จัดทำใบถอนเงินฝากธนาคาร เพื่อให้ธนาคาร ออกตัวแลกเงิน / โอนเงิน ผ่านธนาคาร

## 1.7 การเขียนเช็คสั่งจ่าย

- การจ่ายเงินกรณีซื้อ/เช่าทรัพย์สิน/ จ้างทำของ ให้ออกเช็คสั่งจ่ายในนามของเจ้าหนี้ โดยขีดฆ่าคำว่า "หรือตามคำสั่ง" หรือ "หรือผู้ถือ" ออกและขีดคร่อม
- การจ่ายเงินตามสิทธิที่พึงจะได้รับ หากมีความจำเป็นวงเงิน ต่ำกว่า 2,000 บาท ให้ออกเช็คในนาม หัวหน้าหน่วยงาน คลัง โดยขีดฆ่าคำว่า "หรือตามคำสั่ง" หรือ "หรือผู้ถือออก" ห้ามออกเช็คสั่งจ่ายเงินสด
- เจ้าหนี้ / ผู้มีสิทธิรับเงินไม่มารับเช็ค ภายในวันที่ 15 วัน นับตั้งแต่วันสั่งจ่าย ให้ยกเลิกเช็ค

## 2. ด้านการเบิกจ่าย

### 2.1 หน้าฎีกาเบิกจ่ายเงิน

- ลงรายการให้ครบถ้วน เช่น งบประมาณคงเหลือ เลขที่ฎีกา ผู้ขอเบิก เลขที่คลัง รับเลขที่เช็ค ผู้ตรวจฎีกา ผู้อนุมัติฎีกา ลายมือชื่อผู้รับเงิน ลายมือชื่อผู้จ่ายเงิน ผู้มีอำนาจสั่งจ่าย/ถอนเงิน

### 2.2 การจัดเก็บฎีกาเบิกเงิน

- จัดเก็บฎีกาเรียงตามรายงานการจัดทำเช็ค

## 2.3 เอกสารประกอบฎีกา

- หลักฐานการจ่าย ให้ผู้จ่ายเงิน ลงลายมือชื่อรับรองการจ่าย พร้อมทั้งมีชื่อสกุลด้วยตัวบรรจงกำกับไว้ในหลักฐานการจ่าย กรณีใบสำคัญคู่จ่ายให้หัวหน้าหน่วยงานคลังลงลายมือชื่อ รับรองความถูกต้องกำกับไว้ด้วย

- การเบิกเงินสวัสดิการค่าเช่าบ้าน ค่ารักษาพยาบาลและการศึกษาบุตรให้มีเอกสารประกอบฎีกาดังนี้

(1.) ใบเบิกเงินสวัสดิการแต่ละประเภท

(2.) ใบเสร็จรับเงิน

- เงินค่าอาหารทาการนอกเวลา ให้มีเอกสารประกอบฎีกาดังนี้

(1.) หนังสืออนุมัติให้ปฏิบัติงานนอกเวลา

(2.) คำสั่ง แต่งตั้ง ผู้ปฏิบัติงานนอกเวลา

(3.) บัญชีลงเวลา การปฏิบัติงานนอกเวลา

(4.) หลักฐานการจ่ายเงินค่าตอบแทน

- ค่าสาธารณูปโภค ให้มีเอกสารประกอบฎีกา

(1.) ใบแจ้งหนี้

(2.) หลักฐานนำส่ง เช่น ใบนาส่งไปรษณีย์ภัณฑ์และพัสดุไปรษณีย์

(3.) กรณีจ่ายเงินทศรองไปก่อนให้ใช้ใบเสร็จรับเงิน แนบด้วย

- ค่าซื้อทรัพย์สิน / จ้างทาของ

(1) สัญญาซื้อทรัพย์สิน/จ้างทาของ/หลักฐานการสั่งซื้อ/ สั่งจ้าง

(2) ใบแจ้งหนี้ / ใบส่งมอบทรัพย์สิน / มอบงาน

(3) เอกสารแสดงการตรวจรับทรัพย์สิน / ตรวจงาน

- เงินสวัสดิการประเภทค่าใช้จ่ายในการเดินทางไปราชการ

(1.) หนังสือ / คำสั่งให้เดินทางไปราชการ

(2.) รายงานการเดินทาง

(3.) หลักฐานการจ่ายเงิน เช่น ใบเสร็จรับเงิน ใบรับรอง แทนใบเสร็จรับเงิน

(4.) งบหน้าค่าเบี่ยงและค่าเช่าที่พัก

(5.) งบหน้าค่าพาหนะ

- ค่าสาธารณูปโภค ให้มีเอกสารประกอบฎีกา

(1.) ใบแจ้งหนี้

(2.) หลักฐานการนำส่ง เช่น ใบนาส่งไปรษณีย์ภัณฑ์และ พัสดุ ไปรษณีย์

(3.) กรณีจ่ายเงินทศรองไปก่อนให้ใช้ใบเสร็จรับเงิน แนบด้วย

- ค่าซื้อทรัพย์สิน / จ้างทำของ

- (1.) สัญญา ซื้อ ทรัพย์สิน / จ้างทำของ / หลักฐานการ สั่งซื้อ / สั่งจ้าง
- (2.) ใบแจ้งหนี้ / ใบส่งมอบทรัพย์สิน / มอบงาน
- (3.) เอกสารแสดงการตรวจรับทรัพย์สิน / ตรวจงาน

- การยืมเงินทศรองราชการ

- (1.) สัญญายืมเงิน / ใบยืม
- (2.) หลักฐาน ซึ่งแสดงว่าเป็นผู้มีหน้าที่ต้องปฏิบัติงาน เช่น คาสั่งให้เดินทางไปราชการ

- กรณีเป็นการยืมเงินสะสม ให้มีเอกสารประกอบฎีกา

- (1.) สัญญายืมเงิน / ใบยืม
- (2.) กรณียืมเงินสะสมที่ต้องได้รับอนุมัติจากสภาท้องถิ่น ให้มีรายงานการประชุมประกอบ
- (3.) การยืมเงินสะสมกรณีฉุกเฉิน ที่มีสาธารณภัยให้มีหนังสือที่ผู้ว่าราชการจังหวัดได้กำหนดวงเงินในการยืมไว้

- เงินประกันสัญญา เงินประกันซอง ให้มีเอกสารประกอบฎีกา

- (1.) หนังสือแจ้งความประสงค์ขอเบิกเงินของผู้รับจ้าง
- (2.) ใบเสร็จรับเงินประกันสัญญา / เงินประกันซอง

- การเบิกจ่ายเงินอุดหนุนให้กับหน่วยงานอื่น

- (1.) กรณีเงินอุดหนุนให้กับกลุ่ม / ชุมชน ให้จัดทำบันทึกข้อตกลงระหว่างอปท. กับตัวแทนของกลุ่ม / ชุมชน ที่ขอรับเงินอุดหนุน ไม่น้อยกว่า 3 คน
- (2.) ให้หน่วยงานที่ขอรับเงินอุดหนุนออกใบเสร็จรับเงิน ให้กับ อปท. สำหรับกลุ่ม / ชุมชน ให้จัดทำใบสำคัญรับเงินไว้ เป็นหลักฐาน
- (3.) เมื่อดำเนินการเสร็จเรียบร้อยแล้ว ให้รายงานผลการ ดำเนินงานและเงินเหลือจ่าย (ถ้ามี) ให้หน่วยงานที่อุดหนุนทราบ

- การเบิกจ่ายเงินค่าพาหนะ โดยนำรถยนต์ส่วนตัว ในการเดินทางไปราชการ จะเบิกจ่ายได้เมื่อได้รับอนุมัติจากผู้ว่าราชการจังหวัด

- การจ่ายเงินยืม ผู้บริหารท้องถิ่นได้อนุมัติให้จ่ายเงินยืมตามสัญญาเงินยืม โดยมีเงื่อนไข ดังนี้

- (1.) มีงบประมาณเพื่อการนั้นแล้ว
- (2.) ผู้ยืมได้ทำสัญญาการยืมเงินและรับรองว่าจะปฏิบัติตามระเบียบฯ
- (3.) ผู้ยืมแต่ละรายจะต้องไม่มีเงินยืมค้างชำระแก่ อปท. และให้ยืมได้เฉพาะผู้มีหน้าที่ปฏิบัติงานเท่านั้น

- การส่งใช้เงินยืม

- (1.) หมายเหตุจำนวนเงินและ วัน/เดือน/ปี ที่ส่งใช้ใน สัญญาเงินยืม
- (2.) เก็บรักษาสัญญาการยืมเงิน เป็นเอกสารสำคัญ
- (3.) รับคืนเป็นเงินสด ให้ออกใบเสร็จรับเงินให้แก่ผู้ยืม
- (4.) บันทึกรายการส่งใช้เงินยืม ในทะเบียนเงินยืมและ ให้ผู้ยืมลงชื่อในทะเบียนเงินยืมที่ส่งใช้นั้น
- (5.) ให้ผู้ยืมส่งใบสำคัญและเงินที่เหลือจ่าย (ถ้ามี) ภายในกำหนดระยะเวลา ดังนี้
  1. เดินทางไปประจำต่างสำนักงาน / กลับภูมิลานา ส่งใช้ภายใน 30 วัน นับจากวันที่ได้รับเงิน
  2. เดินทางไปราชการอื่น ส่งใช้ภายใน 15 วัน นับ จากวันที่กลับมาถึง
  3. เงินยืมนอกจากข้อ 1 และ ข้อ 2 ส่งใช้ภายใน 30 วัน นับ จากวันที่ได้รับเงิน

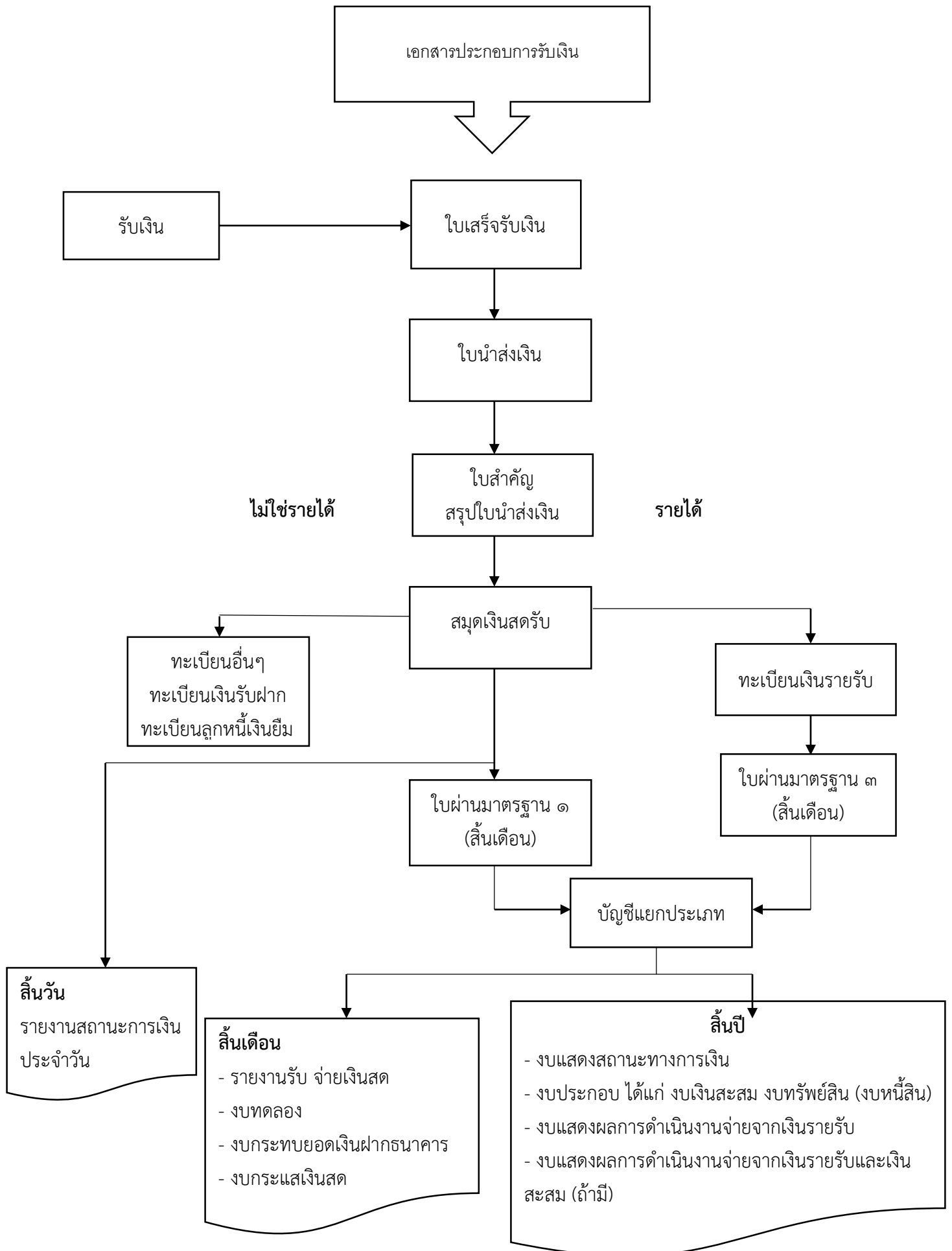
### 3. ด้านการบัญชี

- ให้จัดทำบัญชี เงินสดรับ เงินสดจ่าย บัญชีแยกประเภทให้ครบถ้วนเป็นปัจจุบัน
- จัดทำรายงานแสดงรายรับ รายจ่าย และงบทดลองเสนอปิด เพื่อนำเสนอผู้บริหารท้องถิ่น ทราบและสำเนาให้ ผู้ว่าราชการจังหวัด สำหรับ อบต.ให้ส่งนายอำเภอ
- จัดทำงบแสดงฐานะการเงินและงบอื่นๆ เพื่อส่งให้ สตง. ภายใน 90 วัน นับแต่วันสิ้นปีและส่งสำเนาให้ผู้ว่าราชการจังหวัด สำหรับ อบต.ให้ส่งนายอำเภอ

### 4 .เงินสะสม

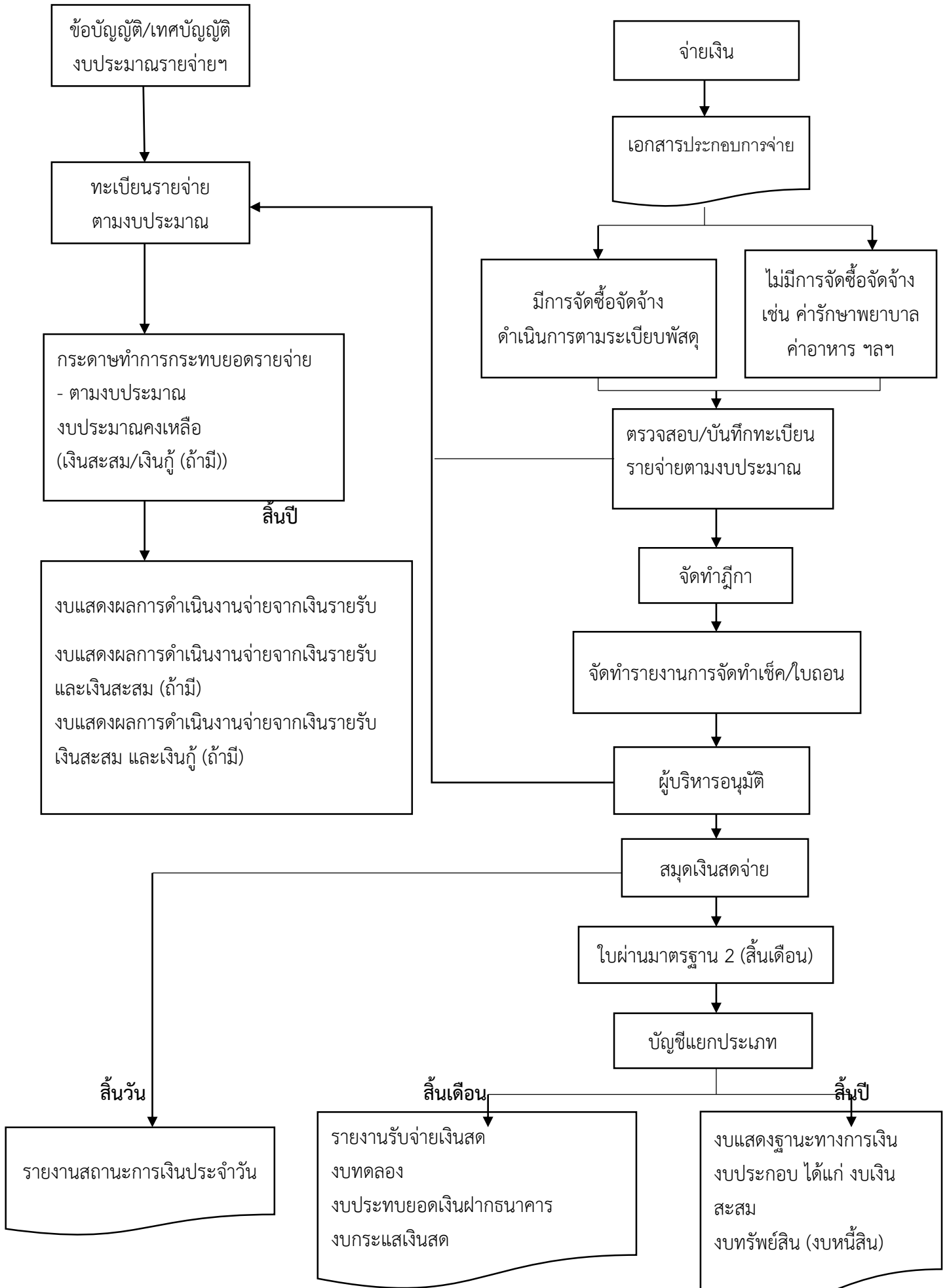
- ทุกวันสิ้นปีงบประมาณ เมื่อได้ปิดบัญชีรายรับรายจ่าย แล้ว ให้กันยอดเงินสะสมประจำปีไว้ร้อยละ 25 ของทุกปี
  - การจ่ายเงินทุนสำรองเงิน สะสม กระทำได้เมื่อยอดเงินสะสม มีไม่ เพียงพอ ให้ขอความเห็นชอบจากสภาท้องถิ่นและขออนุมัติ ผวจ.
  - งบประมาณรายจ่ายประจำปีอนุญาตให้จ่ายได้แล้ว แต่ระยะ 3 เดือน แรกปีงบประมาณ ไม่สามารถจัดเก็บรายได้เพียงพอที่จะดำเนินการได้ อบท.อาจนำเงินสะสมทดรองจ่ายไปพลางก่อนได้
- การใช้จ่ายเงินสะสม โดยได้รับอนุมัติจากสภาท้องถิ่น ภายใต้เงื่อนไข ดังนี้
- (1) เป็นกิจการตามอำนาจ หน้าที่ เกี่ยวกับบริการชุมชนและสังคม
  - (2.) เป็นกิจการเพิ่มพูนรายได้
  - (3.) เป็นกิจการเพื่อบำบัดความเดือนร้อนของประชาชน ทั้งนี้เป็นไปตามแบบพัฒนาของ อบท. / ตามที่กฎหมายกำหนด

# การรับเงินขององค์กรปกครองส่วนท้องถิ่น

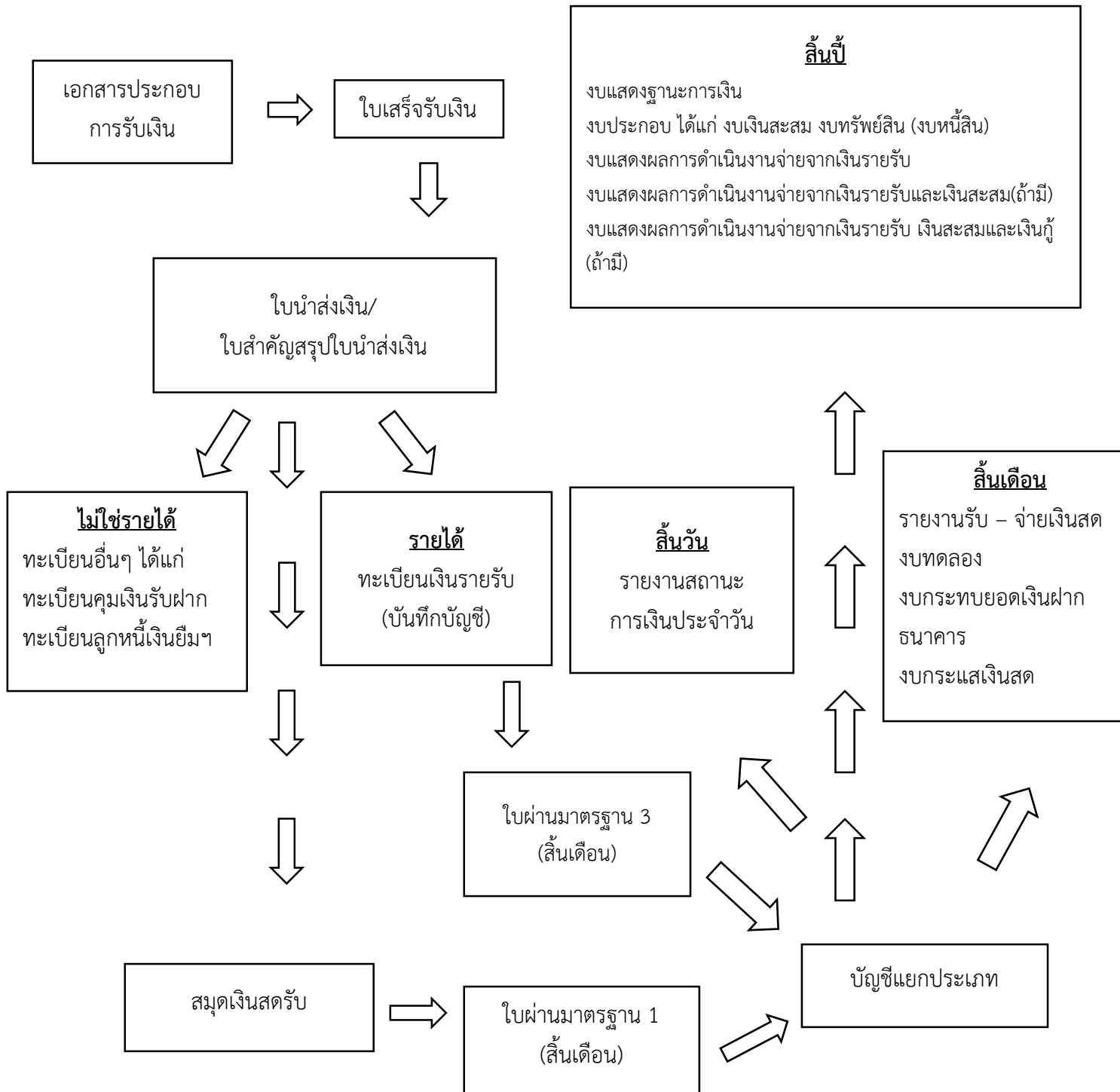




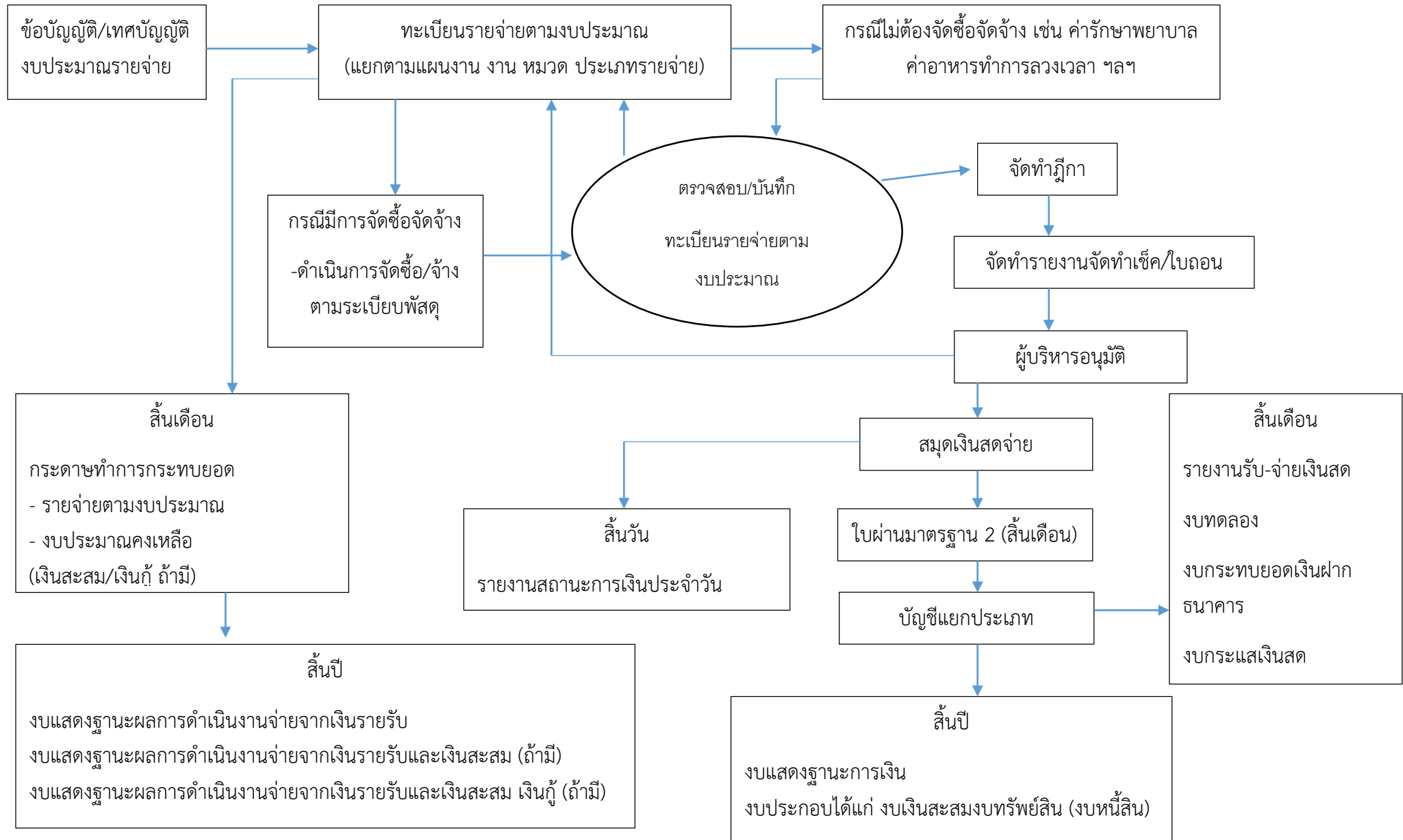
การจ่ายเงินขององค์กรปกครองส่วนท้องถิ่น



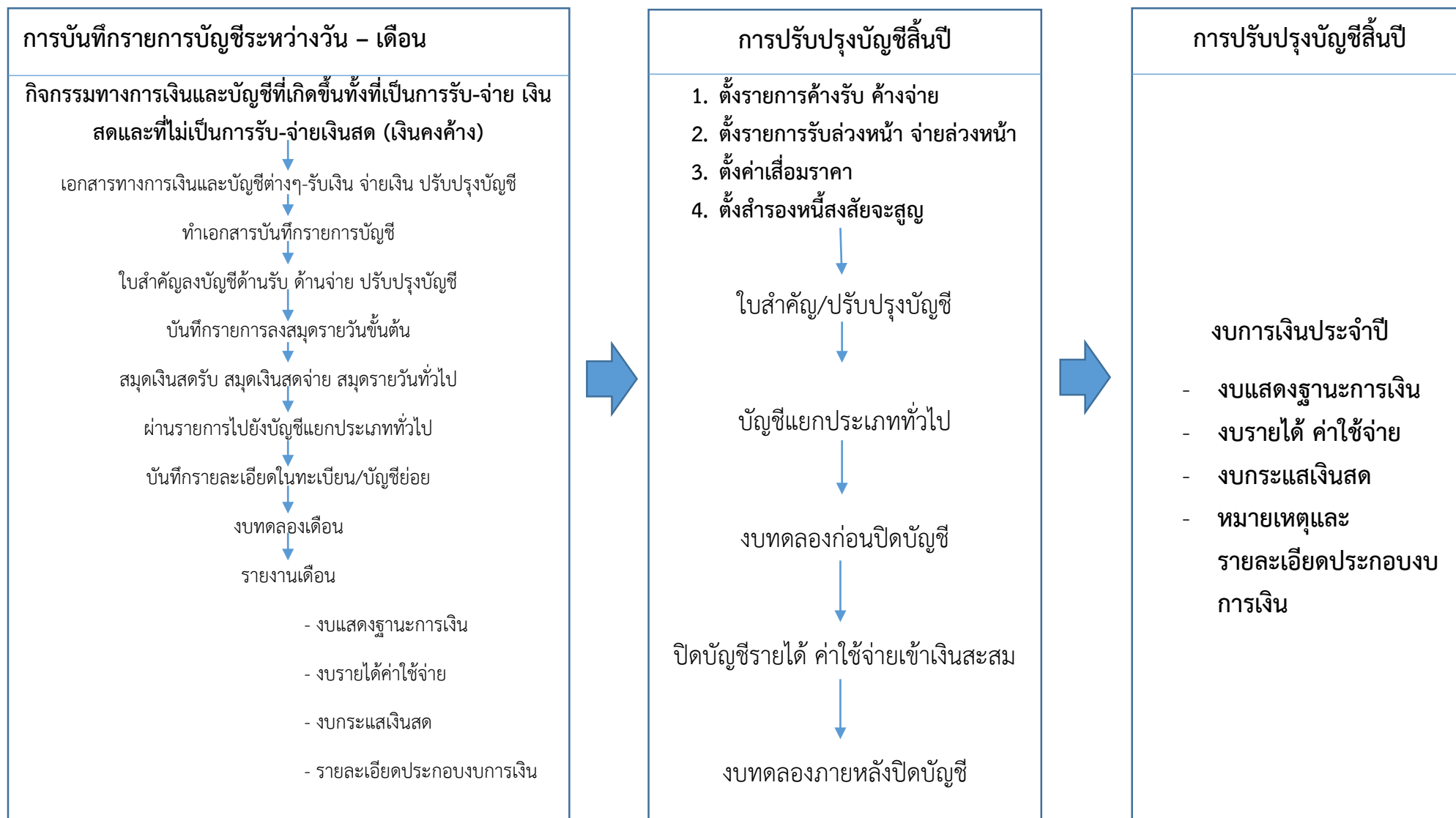
# กระบวนการรับเงินขององค์กรปกครองส่วนท้องถิ่น



# กระบวนการจ่ายเงินขององค์กรปกครองส่วนท้องถิ่น



## แนวทางปฏิบัติทางบัญชีของอปท.



# วิธีบันทึกบัญชีสำหรับองค์กรปกครองส่วนท้องถิ่น

## การรับเงิน

### 1. รายได้จัดเก็บเอง (การรับเงินรายได้บันทึกบัญชีตามประเภทรายได้)

ภาษีอากร

ค่าธรรมเนียม ค่าปรับและใบอนุญาต

รายได้จากทรัพย์สิน

รายได้จากสาธารณูปโภค

รายได้เบ็ดเตล็ด

รายได้จากทุน

ใบเสร็จรับเงิน ➡ ใบนำส่งเงิน ➡ ใบสำคัญสรุปใบนำส่งเงิน (นำฝากธนาคาร)

ทะเบียนเงินรายรับ

สมุดเงินสดรับ

Dr. บัญชีเงินรายรับ

Cr. บัญชีภาษีโรงเรือนและที่ดิน

บัญชีภาษีบำรุงท้องที่

บัญชีภาษีป้าย

ฯลฯ

Dr. บัญชีเงินฝากธนาคาร

Cr. บัญชีเงินรายรับ

บัญชีเงินรับฝาก

ฯลฯ

การรับเงินลูกหนี้ภาษี

ลูกหนี้ภาษีโรงเรือนและที่ดิน

ลูกหนี้ภาษีบำรุงท้องที่

ลูกหนี้ภาษีป้าย

ไม่บันทึก

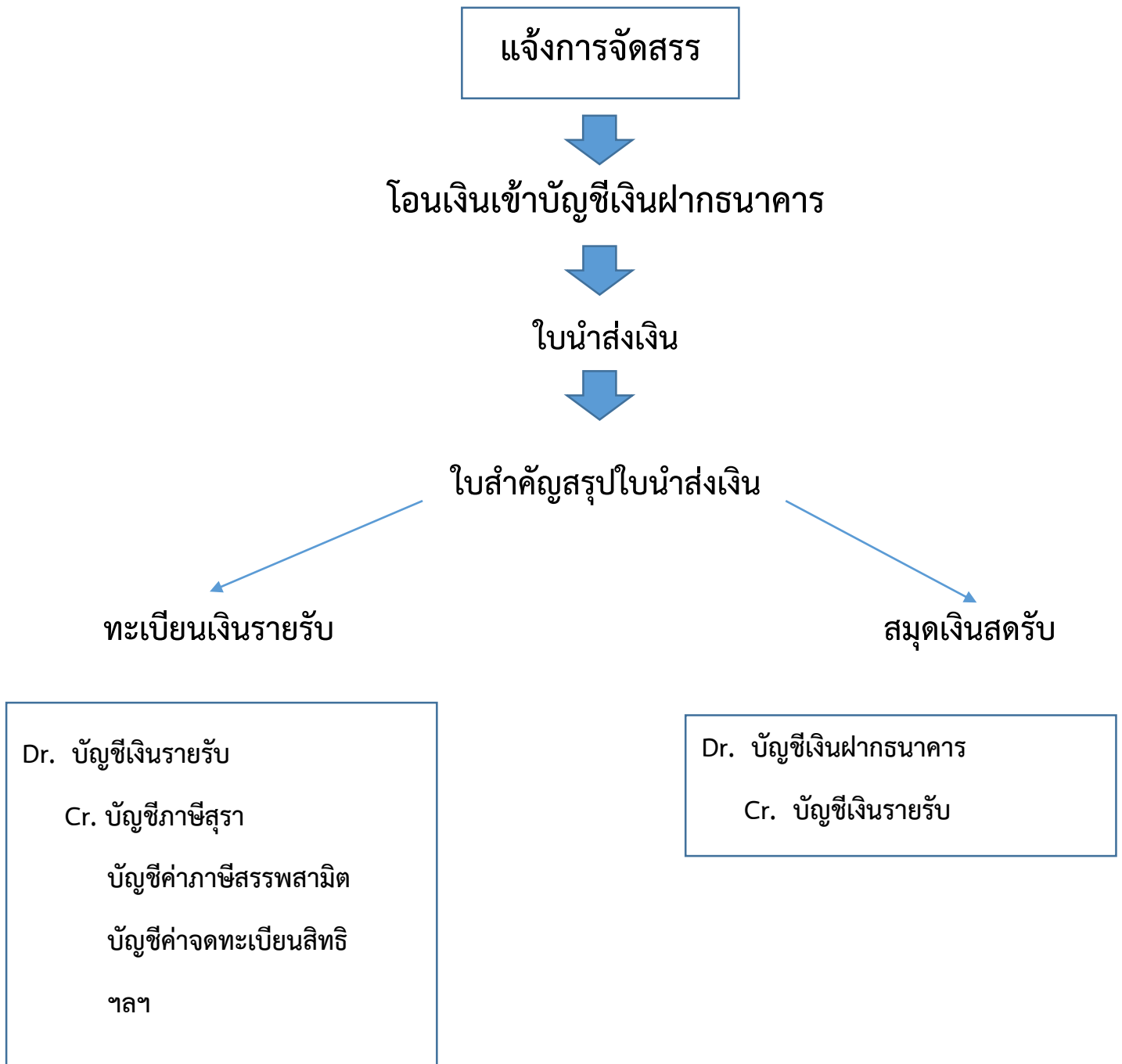
Dr. บัญชีเงินฝากธนาคาร

Cr. บัญชีลูกหนี้ภาษีโรงเรือนและที่ดิน

บัญชีลูกหนี้ภาษีบำรุงท้องที่

บัญชีลูกหนี้ภาษีป้าย

## 2. ภาษีจัดสรร



3. เงินอุดหนุนทั่วไป (ที่ต้องมาตั้งงบประมาณ)

ท้องถิ่นจังหวัดหรือ สถ.



โอนเงินเข้าบัญชีเงินฝากธนาคาร



โอนนำส่งเงิน



ใบสำคัญสรุปโอนนำส่งเงิน

ทะเบียนเงินรายรับ

สมุดเงินสดรับ

Dr. บัญชีเงินรายรับ

Cr. บัญชีเงินอุดหนุนทั่วไป

Dr. บัญชีเงินฝากธนาคาร

Cr. บัญชีเงินรายรับ

#### 4. เงินอุดหนุนที่รัฐบาลให้โดยระบุวัตถุประสงค์ (เงินอุดหนุนเฉพาะกิจ)

ท้องถิ่นจังหวัด



โอนเงินเข้าบัญชีเงินฝากธนาคาร



โอนนำส่งเงิน



ใบสำคัญสรุปโอนนำส่งเงิน

ทะเบียนเงินรายรับ

สมุดเงินสดรับ

Dr. บัญชีเงินรายรับ

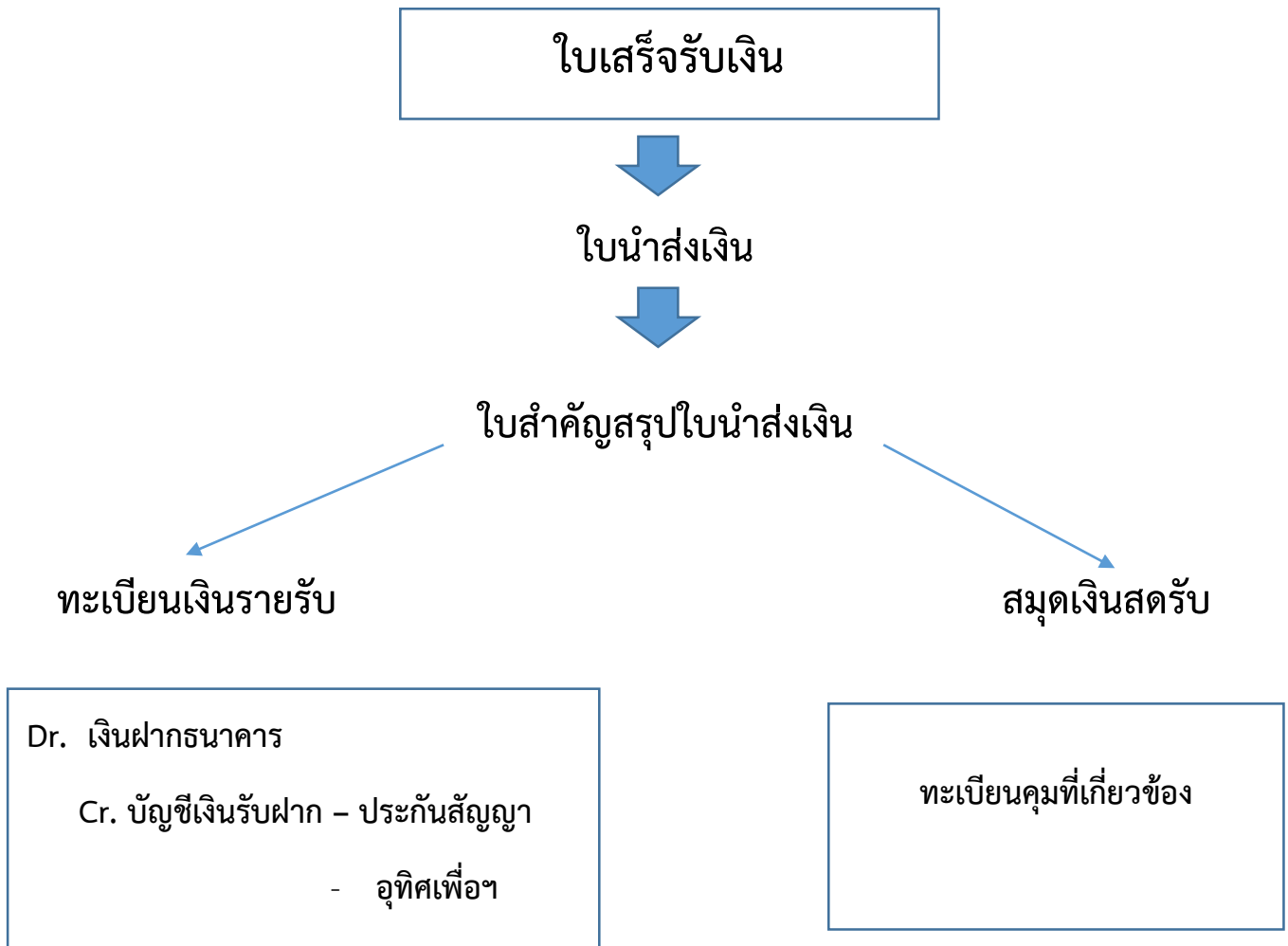
Cr. บัญชีเงินอุดหนุนเฉพาะกิจ

Dr. บัญชีเงินฝากธนาคาร

Cr. บัญชีเงินรายรับ



5. การรับเงินที่ไม่เป็นรายรับของอปท. เช่นเงินประกันสัญญา เงินที่มีผู้อุทิศให้เป็นการเฉพาะเจาะจง เป็นต้น



6. การรับเงินกู้ เช่น กสท. / ธนาคาร เป็นต้น

